



**DieTronic**  
lubrication system

**OPERATING  
AND  
MAINTENANCE  
INSTRUCTIONS  
  
DROP SYSTEM**

## İNDEKS

1. GENEL BİLGİ.....	3
TESLİMATTA GENEL NOTLAR.....	3
UYARILAR .....	3
ÜRETİCİNİN TANIMLANMASI.....	3
MAKİNEİNİN TANIMLANMASI .....	3
MÜDAHALE VE YARDIM TALEBİ.....	3
GARANTİ.....	3
GÜVENLİK GEREKSİNİMLERİ .....	4
2. MAKİNE TANIMI.....	6
2.1 SPREY YAĞLAYICI .....	6
3. KURULUM.....	8
KONUMLANDIRMA VE MONTAJ.....	8
GÜÇ KAYNAĞINA BAĞLANTI (YALNIZCA YATKİNLİĞİ OLAN MAKİNE İÇİN) .....	8
4. BAKIM.....	8
4.1 MAKİNEİNİN BAKIMI.....	8
5. ELEKTRİKİ VE PNÖMATİK RESİM.....	8

## 1. GENEL BİLGİ

### Teslimatta genel notlar

Makineyi teslim alırken kontrol etmek için:

- Siparişle teslimat eşleşmesi
- hasarsız

Hasar veya eksik parça olması durumunda, lütfen tüm olası ayrıntıları belirterek derhal Diettronic Srl'yi bilgilendirin.

Bu talimattaki kataloglar ve tasarımlar genel referans olarak düşünülmelidir ve tüm teknik detayları içermesi gerekmez.

### uyarılar

Gövde içinde yazılan talimatların bölümleri, uyarı sinyallerine atıfta bulunur ve işlemleri gösterir, kısmen veya tamamen uyulmazsa, operatörde yaralanmalara neden olabilir. Bu talimat kesinlikle makineye sahip olan müşteriye aittir. Bu talimattaki bilgiler önceden haber verilmeksizin değiştirilebilir.

Bu makineyle birlikte verilen ve bu talimatla birlikte verilen belgeler, tüm hakları saklı tutan Diettronic srl'nin mülkiyetindedir. Bu talimat, tamamı veya bir kısmı veya ekleri, Diettronic srl'nin izni olmaksızın herhangi bir şekilde çoğaltılabılır.

### Üreticinin Tanımlanması

#### *Diettronic srl*

Via Madre Teresa di Kalküta, 9/13

26866 - Sant'Angelo Lodigiano (LO) -İtalya

### makinenin tanımlanması

DİZİ	EPC SERİSİ
MODEL	EPC SERİSİ PUNTO TOX
KAYIT	2022852
KURULUŞ YILI	2022

### Müdahale ve yardım talebi

#### *Diettronic srl*

Via Madre Teresa di Kalküta, 9/13

26866 - Sant'Angelo Lodigiano (LO) -İtalya

Tel +39 0371 210129

Faks +39 0371 214321

e-posta: [info@diettronic.eu](mailto:info@diettronic.eu)

[www.diettronic.eu](http://www.diettronic.eu)

### Garanti

Tedarik edilen makineye 24 aylık teslim tarihi verilir. Bu garanti, malzeme, inşaat veya işçilikten kaynaklanan kusurlar ve kusurlarla ilgili olarak, verilen talimatlara uyulmamasına, yetersiz veya kötü kullanılmasına, makinelerin aşırı kullanılmasına, temperlenmesine bağlı kusurlar ve kusurlar hariç olmak üzere, tespitten itibaren 8 gün içinde ihbarda bulunur. , alıcı tarafından ve yağlar, temizleyiciler veya diğer uygun olmayan ürünler kullanılarak yapılan değişiklikler veya onarımlar. Garanti doğrulanmıştır ve fabrika tesliminde ücretsiz değiştirme ile çalışır. İşçilik maliyetleri (sökme ve yeniden montaj veya diğer), nakliye ve taşıma, belirtilen risklerle bağlantılı olarak

alıcıya aittir. Şimdi, yukarıda belirtilen kusur ve kusurlardan dolayı kişilere veya eşyalara verilen zararlar için tüm istiridyelerden feragat eder. Alıcı, elektrik makinaları, elektrik motorları, bilyalı rulmanlar, manometreler, contalar, zincirler ve doğrudan satıcı tarafından değiştirilmeyen diğer parçalardaki hasarlar için sadece satıcının taşeronlarının garantisini vermekte ve meydana gelebilecek zararlardan her defasında feragat etmektedir. ayrıca garanti döneminde. Garanti kapsamında değiştirilen parçalar, komple makinenin teslim tarihi ile birlikte -yukarıda belirtildiği gibi- yürürlüğe giren hiçbir nedenle ve hiçbir şekilde ilk garanti süresini uzatmaz.

### Güvenlik gereksinimleri

- Bu talimatta, makinenin farklı bileşenlerini lokalize etmek için kullanılan sağ, sol, per esempio, destro, sinistro, superior, inferior ve benzeri terimler, her zaman operatörün normal seyri sırasında tamamen doğru konumuna atıfta bulunur. İş. (makinenin önünde).
- Operatörün makineyi çalıştırmadan önce mevcut talimatı okuması vesahip olmak Edinilen derin bilgisi özel teknikler ve makine kontrolleri.
- Onun önerilen operatör olduğunu takip eder dönemi Eğitim ilişkin kullanım makinenin.
- Makineyi kurmadan önce, kullanılan alanın makinenin genel boyutlarıyla uyumlu olup olmadığını kontrol edin.
- Yetkisiz ve kalifiye personelin çalıştırmasına, ayarlamasına veya onarım yapmasına izin vermeyin. Uygun işlem için bu kılavuza da bakın.
- Makinenin temizlik ve/veya bakımından ve herhangi bir korumayı kaldırmadan önce, müdahale sırasında makineye gelen tüm elektrik gücünü kesmek için anahtarın KAPALI olduğundan emin olun.
- Güç sistemi, genel makinenin yukarısında bir otomatik serbest bırakma sistemi ve kazaların önlenmesi için endüstriyel standartların tüm gereksinimlerini karşılayan uygun bir sistem topraklaması ile donatılmalıdır.
- Genel kesiciye veya yakınına müdahale etmeniz gerekiyorsa şalterin bağlı olduğu hattı gevşetin.
- Makinenin hareketli parçaları (silindirler ve kapı koruması) kendi kendine kapandıktan hemen sonra durmaz. Makine üzerinde çalışmadan önce tüm hareketli parçaların durduğundan emin olmanız önerilir.
- Koruyucu güvenliğin kaldırılmasını gerektiren tüm kontrol ve bakım işlemleri, tamamen işletmecinin sorumluluğunda gerçekleştirilir. Bu nedenle, bu işlemlerin kalifiye ve yetkili bir teknisyen tarafından gerçekleştirilmesi tavsiye edilir.
- Çalıştırmadan önce tüm güvenlik cihazlarının güvenliğinin (çitler, korumalar, muhafazalar, anahtarlar, vb.) kurulanmadığını ve tam olarak çalışır durumda olduğunu kontrol edin, aksi takdirde yerlerini ayarlayın. Güvenlik cihazlarını çıkarmayın.
- Herhangi bir nedenle elektrik sistemini, lastiği veya başka herhangi bir mekanizmayı kurcalamayın.
- Çalışırken el yordamıyla aranmamak veya makineyi geçersiz kılmamak.
- Yüzük, saat, takı, yırtık giysiler veya kravat, ayakkabı, düğmesiz ceket gibi bol veya hareketli parçalara dolanabilecek herhangi bir şey giymeyin. Bununla birlikte, gerektiğinde, örneğin baret, sağlam ayakkabı, eldiven, kulaklık, koruyucu gözlük gibi kaza önleme için onaylanmış giysiler giyin.
- İş yerinde ve özellikle iş sırasında kollu giysiler giymeyin. temizlik işlemleri
- Onarım durumunda, şunlardan emin olmalısınız:
  - Devreye girebilecek hareketli parça yoktur;
  - Makine üzerinde veya çevresinde dengesiz parçalar bulunmamalıdır;
  - Her durumda, bunları uygun bir kilitleme ile üste sabitleyin.
- Makineyi çalıştırmak için uygun aletler yerine ellerinizi kullanmayın.
- Hareket eden parçaları durdurmak için ellerinizi veya diğer nesneleri kullanmayın.
- Aynı veya yakınında her çalıştırmaya hazırlanırken makinenin üzerindeki etiketlere çok dikkat edin.
- Operatörün tam olarak görülebilmesini sağlamak için gerekirse konumu değiştirerek tüm etiketleri okunabilir durumda tutmakla yükümlüsünüz.

- Kullanıcı ayrıca her ne sebeple olursa olsun, bozulan veya açıkça görünmeyen tüm etiketleri değiştirmekle yükümlüdür, parça servisine yenilerini gerektirir DIETRONIC SRL
- Burada açıkça belirtilmediği takdirde, hareketli parçalar tarafından sıkışmayı önlemek için makineyi veya bir kısmını aynı veya bir parçası çalışırken tamir etmekten veya ayarlamaktan kaçının.
- Makine arızaları veya bileşenlerin hasar görmesi durumunda, daha fazla onarım işlemine devam etmeden lütfen bakımdan sorumlu ile iletişime geçin.
- E' makinenin sağlanan ve belgelenen amaçlar dışında kullanılması kesinlikle yasaktır. Makinenin kullanımı her zaman, iyi uygulama standartları, ülkedeki her ulusun yasaları tarafından belirlenen şekilde, zaman ve yerde olmalıdır, ancak belirli bir endüstriyi düzenleyen belirli kurallar olmasa da.

DIETRONİKAşağıda listelenen her iki güvenlik standardının gerekliliklerine uyulmamasından kaynaklanan herhangi bir kaza veya kişi veya mal hasarından sorumlu değildir. Bu gereklilikler, makinenin kurulumu ve elektrik bağlantıları ile birlikte, ayrıca her ülkenin Endüstriyel Kaza Önleme yönetmeliklerinin ayrılmaz bir parçasıdır. Bu güvenlik standartları, yerel olarak yürürlükte olan güvenlik kurallarını tamamlar ve yerine geçmez. ASLA acele etmeye veya makinenin düzgün çalışmasını etkileyebilecek acil onarımlara kalkışmayın. ŞÜPHELİYSENİZ, HER ZAMAN EĞİTİMLİ BİRİNİN MÜDAHALE ETMESİNİ İSTEYİN. ÜRETİCİ TARAFINDAN HERHANGİ BİR YÜKÜMLÜLÜĞE ARTACAK HERHANGİ BİR DEĞİŞİKLİK, KULLANICIYI KAZALARIN ÖNLENMESİNDEN AYNI KURULUŞLARA KARŞI SORUMLU KILAR.

## 2. MAKİNE TANIMI

### Çalışma prensibi

Bir pnömatrik pompa, tanktan çekerek yağ devresini basınçlandırır. Hidrolik sistemdeki basınçlı yağ, ekstrüzyon MV'den dozlanır.

Püskürtme havası ile karıştırılan valf spreynin arka vidası aracılığıyla ayarlanan yağ miktarı, yağlayıcının tabaka üzerinde eşit şekilde uygulanmasını belirler.

### 2.1 **Sprey yağlayıcı**

Damla sistemi oluşun:

#### **Yağlayıcı için tank**

Tank tarafından oluşturulur bir tank 40 litre kapasite.

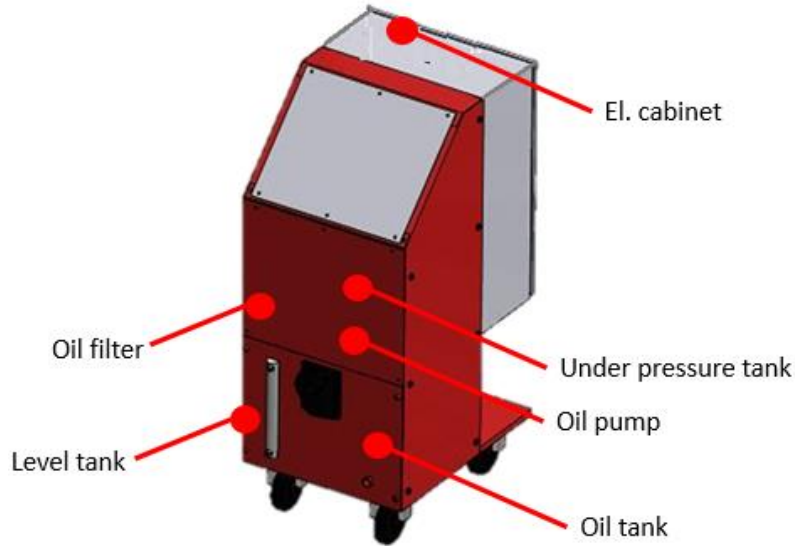
Her tank aşağıdakilerle donatılmıştır:

Görüntüleyici yağ seviyesi kod.HCX.254-M12

Minimum seviye sensörü kod.LMD1

Yağ filtresi kod.ESB11

Her kase ile donatılmıştır için manuel valfboşaltmao serbest düşüşle.



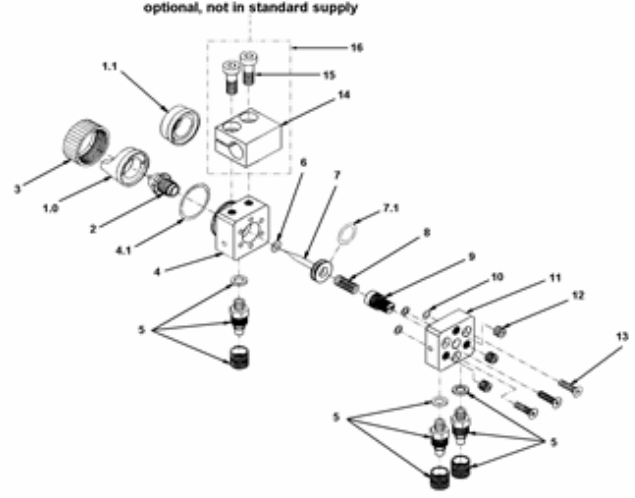
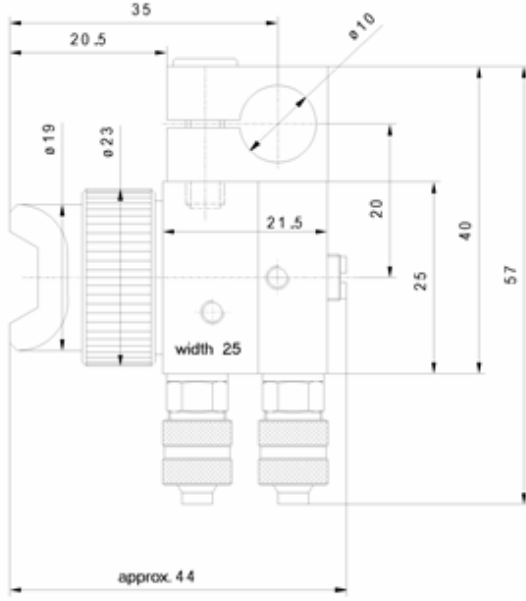
#### **Düşük basınç kiti**

Bitki ile donatılmıştır iki basınç altında kitleri Bileşikler bir Yağ filtresi, a 3 yollu kapak tarafından kontrol edilen solenoid valf ve a basınç tankı (otomatik olarak yeniden yüklendipompa tarafından).

basınç basınç regülatörü ile ayarlanabilir bulunan tabakta ile ilgili Konut düşük basınç kitinin.

Bitki ile donatılmıştır bir basınç kiti altında şarj edilebilir manuel olarak.

#### **Püskürtme nozulları**



Resim çizme	kod	miktar	Tanım
1.0	*	1	şapka hava düz sprey
1.1	*	1	şapka hava yuvarlak sprey
2	*	1	paslanmaz çelik iğne
3	410028	1	o-ring
4	510027	1	paslanmaz çelik gövde
4.1	640006	1	o-ring
5	220089	3	uydurma M5
6	640026	1	o-ring
7	*	1	paslanmaz çelik iğne
7.1	640366	1	o-ring
8	820017	1	bahar önce
9	610090	1	ayar vidası
10	640000	3	o-ring
11	510028	1	paslanmaz çelikten körleme plakası
12	610021	3	kilitleme vidası
13	610052	3	montaj vidası
14	910014	1	kelepçe
15	610042	2	montaj vidası
16	910015	1	komple kelepçe

#### Hortum bağlantısı

Püskürtme havası ve kontrol havası için hortumları ayrı ayrı kontrol valflerine bağlayın (basınç düşürücüler ve solenoidler). Ardından, hortumu malzeme basınç tankına veya aşağıdaki gibi diğer besleme araçlarına aktarın:

- atomize hava Z→2/2 yollu solenoid için
- kontrol havası S→3/2 yollu solenoid için
- sıvı M→besleme cihazına

### 3. KURULUM

#### Konumlandırma ve montaj

Makinenin kurulumu kalifiye personel tarafından gerçekleştirilmelidir.

Makinenin kurulumu için uygun bir yer belirleyin.

Bunu doğrulayın seçilen pozisyon yeterli var boş alanlar, amacıyla kullanımına izin vermek ve en bakım koşullarında Emniyet.

#### Güç kaynağına bağlantı (yalnızca yetkinliği olan makine için)

Bunu doğrulayın plakada belirtilen besleme voltajı bu ağı eşittir.

Bağlamak güç kablosu, düşük basınç kitinin (+24 V) plakalarına yerleştirilmiş türev kutularında düzenlenmiş arabirimi kullanarak.

**DIETRONIC, kazaların önlenmesi için endüstri standartlarına uymayan bir elektrik bağlantısından kaynaklanan hiçbir sorumluluğu reddeder.**

### 4. BAKIM

#### DİKKAT: MAKİNEYİ DURDURUN

Bakım prosedürüne başlamadan önce aşağıdakileri yapın.

Musluğun sıkıldığından emin olun hava beslemesi

İş güvenliği ile ilgili yürürlükteki yönetmeliklerde belirtilen tüm kişisel koruyucu ekipmanları giyin.

Bakım işlemleri, bakım prosedürlerini ve alınması gereken önlemleri bilen kişiler tarafından yapılmalıdır.

#### 4.1 makinenin bakımı

- Temiz tut, ile birlikte bir periyodiklik 2 ay, tanklar yağlayıcı deposu.
- Temiz tut, 6 aylık periyotlarla püskürtme memeleri
- Yer değiştirmek membran pompası ile birlikte 1 yıl periyodiklik
- değiştirin Yağ filtresi içine takılı tank ve Filtre ürün ile birlikte bir periyodiklik 6 ay.

### 5. ELEKTRİKLİ VE PNÖMATİK RESİM

Eke bakınız